

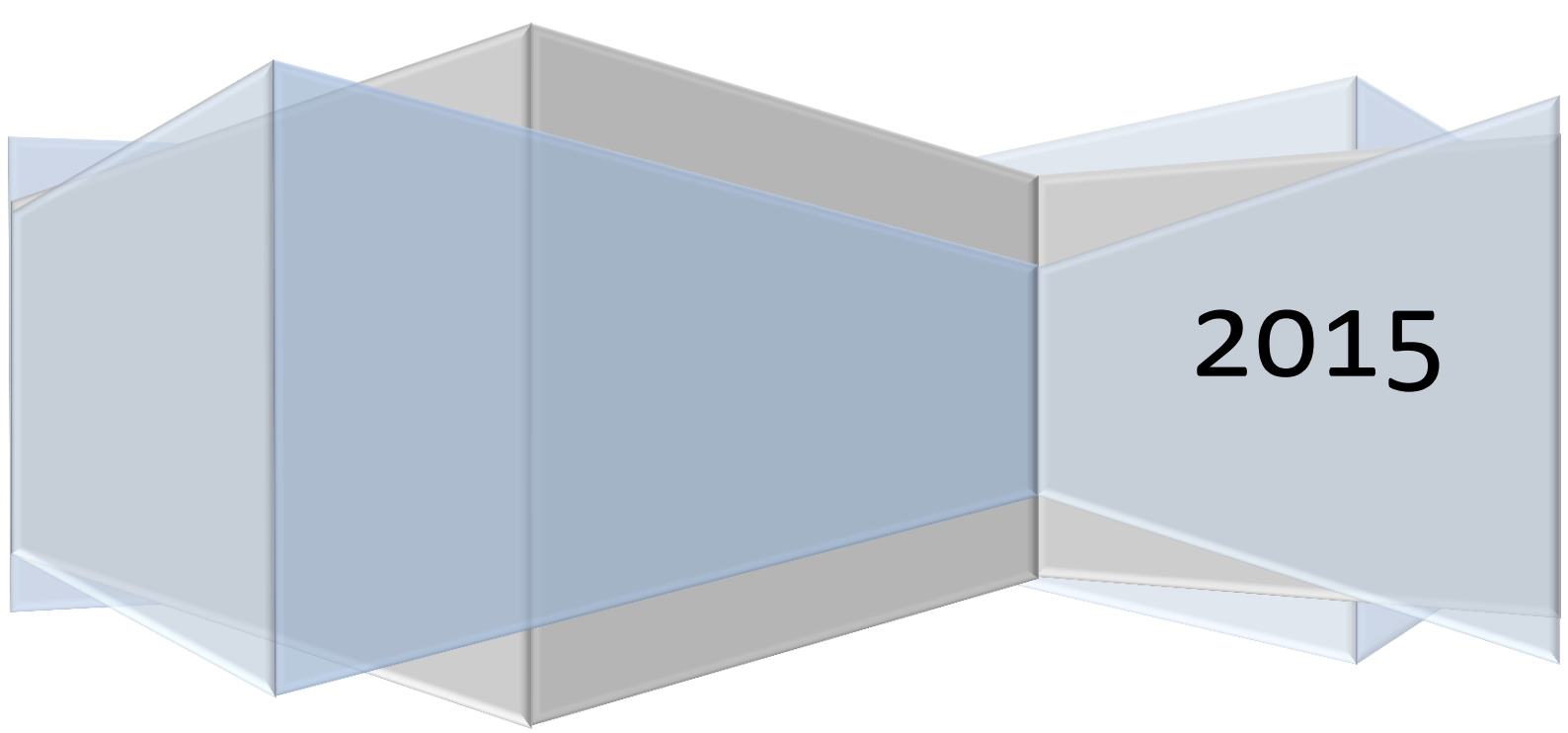


Református Pedagógiai Intézet

Országos kompetencia mérés - fenntartói tájékoztató

**Református iskolák 2010-2014 közötti
eredményeinek elemzése**

Készítette: Bánné Mészáros Anikó



2015

Tartalom

Bevezetés.....	2
Az országos kompetencia mérés áttekintése	3
Törvényi háttér	3
A mérés folyamata	3
Az eredmények feldolgozása.....	4
Az elemzés története	5
Országos és református eredmények összehasonlítása.....	8
Képességpont átlagok összehasonlítása	8
Matematika jegyek és a matematika képességek összefüggései	11
Képességpont eloszlások.....	13
Képességpont eloszlások szintenként	13
Képességpont eloszlások egyházkerületenként.....	14
CSH (családi háttér-index)	15
A CSH-index jelentősége.....	15
Átlageredmények a CSH-index tükrében	16
CSH-index szélsőértékek.....	16
CSH-index átlagok.....	17
Telephelyek állapota	18

Bevezetés

Jelen összefoglaló célja, hogy képet adjon a köznevelési rendszerben fenntartóként jelen lévőknél a legjelentősebb magyar mérési rendszerről – az Országos Kompetenciamérésről – és az ehhez kapcsolódó intézményi és fenntartói tennivalókról, valamint hogy bemutassa a 2010-2014 közötti öt mérési évben a református iskolarendszerben tanulók OKM mérésekben elért eredményeit.

A téma aktualitását adja, hogy közeledik az a határidő, melyet a 35/2014. (IV. 30.) EMMI rendelet (a 2014/2015. tanév rendjéről és az egyes oktatást szabályozó miniszteri rendeletek módosításáról) e témában meghatároz. Az ott leírt feladatok a következők:

9.§ (10) Az általános, a középfokú iskola igazgatója az Nkt. 80. § (1) bekezdése alapján a **2013/2014. tanévben és a korábbi tanévekben** megszervezett országos alapképesség, képesség mérésről a Hivatal által feldolgozott és közzétett tanulói és intézményi adatok alapján, **feladatellátási helyenként elemzi** az intézmény pedagógiai munkáját, különös tekintettel az azonos iskolatípusok országos átlagadataival való összehasonlításra, az iskola családi háttérindexéhez mért iskolai pedagógiai teljesítményekre, az iskola pedagógiai fejlesztő munkájának hatására, és a mérési eredmények időbeni változásaira. Ennek keretében az iskola igazgatója azonosítja az intézményi pedagógiai munka erősségeit, gyengeségeit és **intézményi intézkedési tervben** határozza meg az intézményi pedagógiai munka eredményességének fejlesztése érdekében szükséges intézkedéseket. Az elemzést is tartalmazó intézményi intézkedési tervet az igazgató **2015. június 10-éig készíti el**, majd a nevelőtestület véleményének figyelembevételével **2015. június 30-ig véglegesíti és megküldi a fenntartójának**. A **fenntartó rendszeresen ellenőrzi** az intézményi intézkedési tervben foglaltak teljesítését.

E előírás összhangban van a 2015 szeptemberétől induló országos tanfelügyeleti ellenőrzések elvárásaival, hiszen az Országos tanfelügyeleti ellenőrzések során az intézményellenőrzés- és értékelés részeként dokumentumelemzés módszerével vizsgálják, hogy rendelkezik-e az adott intézmény az országos mérések, jellemzően a kompetenciamérés eredményeinek feldolgozásával 5 évre visszamenőleg, illetve hogy az elemzések révén nyert információkat hogyan építették be a további tervező munkájukba, milyen intézkedéseket terveztek az eredmények javítása érdekében, és ezeket milyen hatékonyággal sikerült megvalósítani.

A helyi eredmények feldolgozásához országosan a TÁMOP 3.1.8 „Átfogó minőségfejlesztés a közoktatásban” című kiemelt projekt keretében kaptak segítséget az iskolák.

Oktatási Hivatal kidolgozott egy 5 órás „Az országos mérési-értékelési rendszer eredményeinek helyi feldolgozása, hasznosítása” elnevezésű képzést.

Minden – a kompetenciamérésben érintett telephelyről – 1 fő vehetett részt ezen az ingyenes képzésen, melyet a református intézmények pedagógusai számára a **Református Pedagógiai Intézet** szervezett meg. A képzést az Intézet – az Oktatási Hivatal által felkészített –, képzőként jogosultságot szerzett munkatársai tartották. Ez a képzés miskolci, debreceni és budapesti helyszíneken, 8 csoportban, 131 fő részvételével valósult meg 2014 szeptemberében.

Az országos kompetencia mérés áttekintése

Jelenleg a legnagyobb hatású magyar közoktatási mérési rendszer, melyet 2001-től folyamatosan fejlesztenek. Európa és a világ szakmailag és szolgáltatásaiban legkorszerűbb mérési rendszerei között tartják számon. 2012-ben Magyar Termék Nagydíjjal tüntették ki.

A köznevelési törvényben meghatározott tanulók 6., 8., 10. évfolyamos csoportjának teljes körében méri a szövegértési képességeket és a matematikai eszköztudást. A mérés a tesztfüzetek kitöltésén kívül teljesen számítógép és internet alapú. A mérés eredményeinek felhasználóitól IKT kompetenciákat vár el.

Törvényi háttér

Az országos méréseket a nemzeti köznevelésről szóló **2011. évi CXC. törvény 80. § (1)** bekezdése rendeli el. A mérés kiterjed az ország összes iskolájának minden telephelyére, **minden 6., 8. és 10. évfolyamos** tanulóra.

A 6., 8. és 10. évfolyamos mérés **tartalmi keretét** a nevelési-oktatási intézmények működéséről és a köznevelési intézmények névhasználatáról szóló **20/2012. (VIII. 31.) EMMI rendelet 3. melléklete** tartalmazza.

A mérés lebonyolításáról a köznevelésről szóló 2011. évi CXC. törvény 80. § továbbá a nevelési-oktatási intézmények működéséről és a köznevelési intézmények névhasználatáról szóló 20/2012. (VIII. 31.) EMMI rendelet 79. §-a rendelkezik.

A felmérés eredményéről a nevelési-oktatási intézmények működéséről és a köznevelési intézmények névhasználatáról szóló 20/2012. (VIII. 31.) EMMI rendelet 79. § (5) bekezdése alapján **az Oktatási Hivatal elemzést készít**. A Mérési azonosítóval kapcsolatos rendelkezéseket a köznevelésről szóló 2011. évi CXC. törvény 80. § (3), (5) és (8) bekezdése tartalmazza.

A mérés folyamata

A tanév rendjében meghatározott időpontig az iskoláknak el kell végezniük az adatszolgáltatást:

A mérésben érintett évfolyamok tanulóinak osztálylistáját kell összeállítani, jelölve azt, ha a tanuló tanulási zavarral küld vagy sajátos nevelési igényű. Meg kell adni a hátrányos és a halmozottan hátrányos helyzetet is. Az előző év végi matematika jegy is rögzítésre kerül. A tanulókhöz hozzárendelik a mérési azonosítót és az elkövetkezőkben a tanuló már személyi adatai nélkül, csak az azonosító alapján szerepel a felmérésben. Az adatok megadását a KIR-ben az Országos kompetenciamérés adatbegyűjtő és – kezelő modulban kell megtenni november hónapban. A rögzítés során minden tanuló **egyéni Mérési azonosító** számot kap, melynek segítségével nyomon követhető az egyéni teljesítménye 6.-tól 10-ig évfolyamig.

A felmérés minden évben május utolsó szerdáján kerül megrendezésre.

Ezen a napon a 6. 8. és 10. évfolyamosok a felmérés megírásával teljesítik az aznapi tanulmányi kötelezettségüket. A felmérés 4*45 percből áll. 2*45 percben kerül sor a szövegértési feladatsor megoldására, majd 2*45 perc a matematikára. A mérés lebonyolítása előre adott forgatókönyv szerint történik. A felmérés szakszerű levezetésére – annak bevezetésekor – minden iskolából kiképeztek egy **telephelyi mérési koordinátort**.

A tanulók Tanulói kérdőívet visznek haza.

Ezt a szüleikkel közösen kell, hogy kitöltsék. A kitöltés önkéntes. A kérdőívvel a tanulók szociokulturális háttérét térképezik fel. Ez alapján állapítják meg a CSH (családi-háttér)-indexet.

*A **tesztfüzeteket** az iskolák mérés után összegyűjtik és visszaküldik az Oktatási Hivatalnak.*

A kitöltött tesztlapok az Oktatási Hivatal Közoktatási Mérési Értékelési Osztálya szakmai irányításával feldolgozzák és kiértékelik. Ez a kiértékelés hosszú hónapokat vesz igénybe.

*Az adott év mérési eredményeit a **következő naptári év februárjának végéig** publikálják telephelyi, intézményi és fenntartói szinten. Az elemzések nyilvánosak, mindenki által megtekinthetők a www.kir.hu/okmfit oldalon. A Tanulói jelentés csak mérési azonosítóval érhető el a szülők és tanulók számára.*

A tanulók egyéni teljesítményének elemzését bemutató **Tanulói jelentés** nevű pdf dokumentum a mérési azonosító beírásával kereshető és letölthető a <https://www.kir.hu/okmfit/tanulo.aspx> oldalon.

*Április végére elkészül az **összefoglaló országos jelentés** is.* Ezt az EMMI nyilvánosságra hozza.

A mérőeszközök összeállítását, a tesztfüzetek javítását és értékelését, a központi adatfeldolgozást az Oktatási Hivatal Közoktatási Mérési és Értékelési Osztálya (OH KMÉO) végzi. Az előző mérések mérési anyagai (tesztfüzetek, javítókulcsok, útmutatók) mindenki számára nyilvánosak és hozzáférhetők az Oktatási Hivatal honlapján.

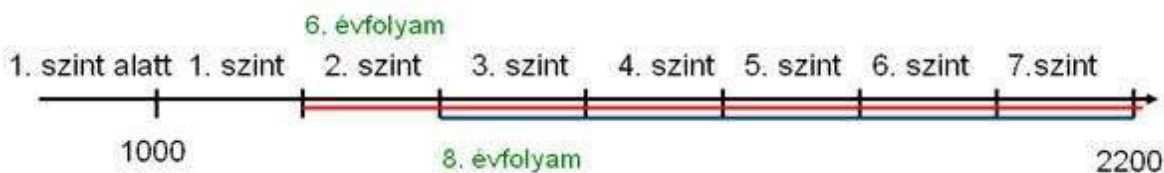
<http://www.oktatas.hu/kozneveles/meresek/kompetenciameres/feladatsorok>

Az eredmények feldolgozása

A tanulókat elért eredményük alapján **képességszintekbe** sorolják. A képességszintek azt mutatják meg, hogy legalább milyen képességeket tudhatnak magukénak az adott szintbe tartozó tanulók. Ez nem összpontszám, nem százalékos megoldottság, hanem egy valószínűségelméleti modell alapján számított érték. Egy adott szinten lévő tanuló várhatóan a szinthez tartozó feladatoknak legalább a felére helyes választ adna egy újabb mérési helyzetben. Például az a diák, aki a 3. szint alsó határán van, várhatóan 50%-os eredményt érne el egy olyan teszten, amely csupa 3. szintű feladatokból van összeállítva.

A képességszintek az alábbi ábrán láthatók. Piros vonallal van jelölve a 6. évfolyam, kézzel a 8. és a 10. évfolyam minimumszint feletti tartománya. Az ez alatti szinteken lévő tanulók kompetenciáiban komoly hiányosságok vannak.

1. ábra Képességpontok



A tanulói teljesítmények alapján intézményi elemzések is készülnek. Ezek a **FIT jelentések**. A FIT mozaikszó: fenntartói, iskolai, telephelyi. Ezek az iskola nevének, vagy a település nevének vagy az intézmény OM azonosítójának megadásával pdf formátumban letölthetők a www.kir.hu/okmfit oldalról.

Közvetlen linkek:

Fenntartói jelentések:

<https://www.kir.hu/okmfit/kereso.aspx?t=f>

Intézményi jelentések:

<https://www.kir.hu/okmfit/kereso.aspx?t=i>

Telephelyi jelentések:

<https://www.kir.hu/okmfit/kereso.aspx?t=t>

Az elemzés története

A **Református Pedagógiai Intézet (RPI)** kezdeményezésére 2014 tavaszán a törvény által előírt országos elemzés mellett az országos kompetencia mérés (OKM) adatai alapján készült egy **országos református visszatekintő elemzés** is. Az RPI mérés-értékelés területtel foglalkozó munkatársai összegyűjtötték az elemzésbe bevont iskolák listáját. Ebbe minden olyan református oktatási intézmény bekerült, amely a mérés évében már legalább 3. éve református fenntartásban működött. Így a 2010-es elemzésben azok az iskolák szerepeltek, melyek legkésőbb 2007 szeptemberében reformátusként kezdték a tanévet; a 2011-es elemzésben a legkésőbb 2008 szeptemberétől reformátussá vált iskolák stb.

Az ily módon elkészült 2010-es, 2011-es 2012-es és 2013-as adatokat az RPI munkatársai feldolgozták, majd 2015 tavaszán ehhez társult még a 2014-es mérés hasonló módon meghatározott eredménye is.

Az elemzés elkészítésében az Oktatási Hivatal Közoktatási Mérési Értékelési Osztályának vezetője és munkatársai voltak a segítségünkre.

Az elemzés során a következő kérdésekre kerestük a válaszokat:

1. Milyen arányban jelennek meg a mérés során figyelembe vett speciális csoportok a református tanulók körében?
2. Hogyan viszonyul a református átlag az országos átlaghoz?
3. Mennyiben tükrözik a matematika osztályzatok a kompetenciákat?
4. Van-e különbség az egyházkerületek eredményeiben?
5. Mások vagyunk-e, mint a „nagy átlag”?

A 2010-2013-as időszak vázlatos elemzését a 2014. augusztusi RPI Országjárón prezentáció formájában már bemutattuk.

Intézményeink a telephelyi adataik feldolgozásához 2014 februárjában elektronikus formában intézkedési terv mintát, valamint az előző évek református eredményeit tartalmazó adatbázisokat kaptak az RPI-től.

A 2010-2013-as eredményekről iskoláinkat összefoglaló tanulmány formájában 2015 áprilisában, a 2014-es eredményekről ugyanilyen módon 2015 májusában tájékoztattuk, valamint kiküldésre került az időközben elkészült 2014-es református eredmények adatbázisa is.

A speciálisan református eredmények publikálásával lehetőséget szerettünk volna adni iskoláink mérés-értékelési csoportjainak, hogy eredményeik kielemezése során az országos viszonyítási csoportokhoz mért helyzetük mellett a református oktatási rendszerben elfoglalt helyüket is meg tudják határozni.

A 6., 8. és 10. évfolyamos református tanulók aránya a mérések során 2010-től 2014-ig folyamatosan nőtt. Az arány 8. évfolyamon volt a legmagasabb, amit a 6. évfolyam majd a 10. évfolyam követett. Ez az arány mindhárom esetben az országban kompetencia mérésben részt vevők 3 %-át megközelítő érték volt.

A református iskolaszervezetet vizsgálva azt tapasztaljuk, hogy a mérésben részt vevő évfolyamokon a 6. évfolyamon tanuló diákok 90%-a, a 8. évfolyamon 73%-a általános iskolai képzésben vett részt. A 10. évfolyamosok esetében a tanulók 67,5%-a 4 évfolyamos gimnáziumi képzésben, közel 25%-a 6 vagy 8 osztályos gimnáziumi képzésben, és kevesebb, mint 8%-a szakközép- vagy szakiskolai képzésben vett részt.

A sajátos nevelési igényű (SNI) és a beilleszkedési, tanulási, magatartási nehézségekkel küzdő tanulók (BTMN) legnagyobb hányada az általános iskolai, vagy a 4 évfolyamos gimnáziumi keretek között tanul a református intézményrendszerben.

A halmozottan hátrányos helyzetű (HHH) tanulók aránya a 6. évfolyamon 4,84%, a 8. évfolyamon 3,93%, a 10. évfolyamon pedig 5,07% volt 2014-ben. A 10. évfolyamosok esetében a HHH-s tanulók döntő többsége (50,7%) szakiskolai keretek között tanul.

2. ábra Tanulói összetétel

	2012-es mérés ref. iskolákban	2013-as mérés ref. iskolákban	Országos arány 2013-ban		2014-es mérés ref. iskolákban	Országos arány 2014-ben
	6. évfolyam		<i>Általános iskolában (1-8. évfolyamon átlagban)</i>		6. évfolyam	
SNI tanuló	5,53%	3,84%	5,02%		3,71%	5,30%
BTMN tanuló	5,28%	7,05%	8,70%		6,09%	4,47% <i>Általános iskolában (1-8. évfolyamon átlagban)</i>
HHH tanuló	5,92%	6,35%	HH: 32% HHH: kb. 13%		4,84%	11,98%
	8. évfolyam		<i>Ált. iskolában (1-8. évfolyamon átlagban)</i>		8. évfolyam	
SNI tanuló	4,42%	4,30%	5,02%		4,50%	5,36%
BTMN tanuló	3,13%	4,16%	8,70%		4,38%	4,47% <i>Ált. iskolában (1-8. évfolyamon átlagban)</i>
HHH tanuló	6,03%	4,94%	HH: 32% HHH: kb. 13%		3,93%	10,73%
	10. évfolyam		Gimn.	Szakk.	10. évfolyam	
SNI tanuló	1,81%	1,50%	Nincs adat		2,46%	3,26%
BTMN tanuló	1,81%	2,61%	1,2%	1,7%	2,95%	2,92%
HHH tanuló	1,19%	1,00%	10,8%	HH: 15,5%	5,07%	4,13%
			HHH: kb. 4,8% a középfokú oktatásban			

Mindhárom évben a református oktatási rendszerben az SNI (sajátos nevelési igényű) és a HHH (halmozottan hátrányos helyzetű) tanulók aránya alacsonyabb, mint az országos átlag. A BTMN-es tekintetében az összehasonlítást nehezíti, hogy míg a kompetenciamérés iskolai kötelező adatszolgáltatása révén a 6., 8. és 10. évfolyamról készíthettünk statisztikát, addig az országosan elérhető adatok 6. és 8. évfolyam esetében nem évfolyami szinten, csupán 1-8. évfolyam átlagában álltak rendelkezésünkre. A HHH arány 2014-es ugrásszerű növekedését a 10. évfolyamon az elemzésbe újonnan bekerült iskola tanulói összetétele okozta, és mivel a 10. évfolyam létszáma nem túl nagy, így arányaiban nagy növekedést okozott.

A HHH tanulók aránya azért is fontos tényező, mert 2013-tól ez is a részét képezi CSH-index kiszámításának. (Az iskolák a mérést megelőző adatszolgáltatásakor adják meg az SNI és BTMN adatokkal együtt.)

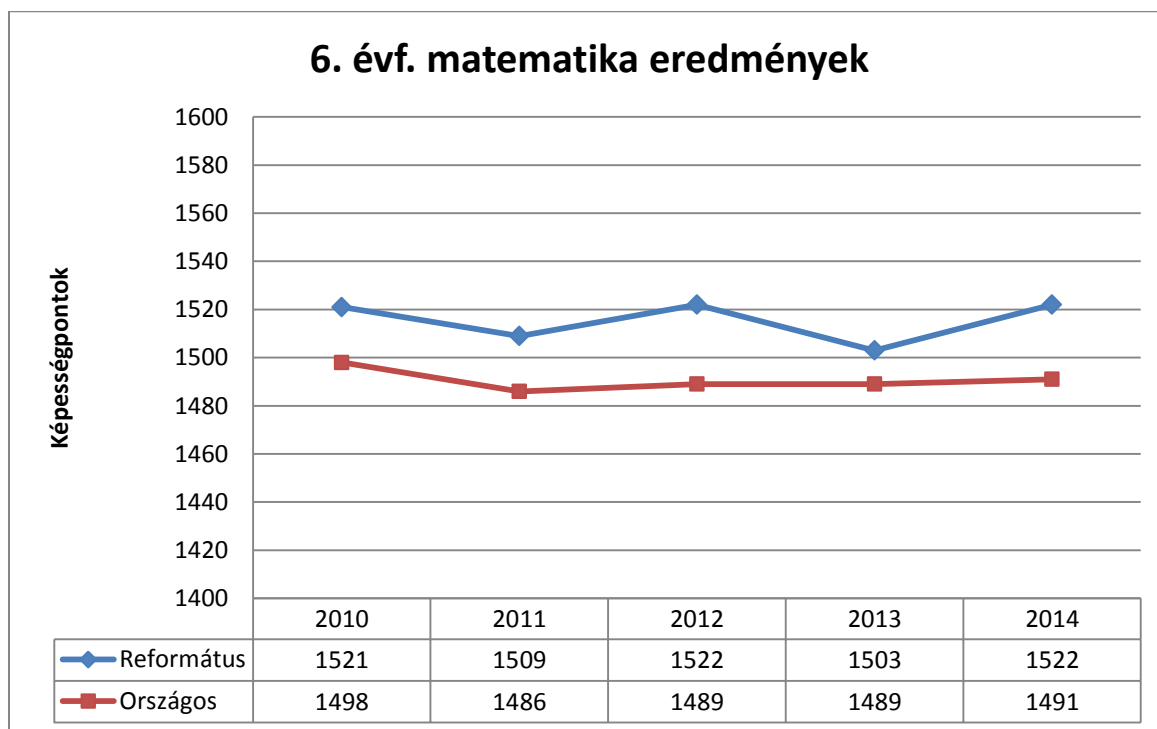
Országos és református eredmények összehasonlítása

Képességpont átlagok összehasonlítása

A **képességpont átlagok** (pl. 1412) a legismertebb mutatók. Ezek összehasonlítása csak az ún. konfidencia-intervallum (megbízhatósági tartomány pl. (1360;1458)) összehasonlításával együtt adhat reális képet az iskola teljesítményéről. Akkor mondhatjuk, hogy két iskola (vagy összehasonlítási csoport) teljesítménye szignifikánsan (lényegesen, számottevően) eltér egymástól, ha a konfidencia-intervallumai nem fedik át egymást.

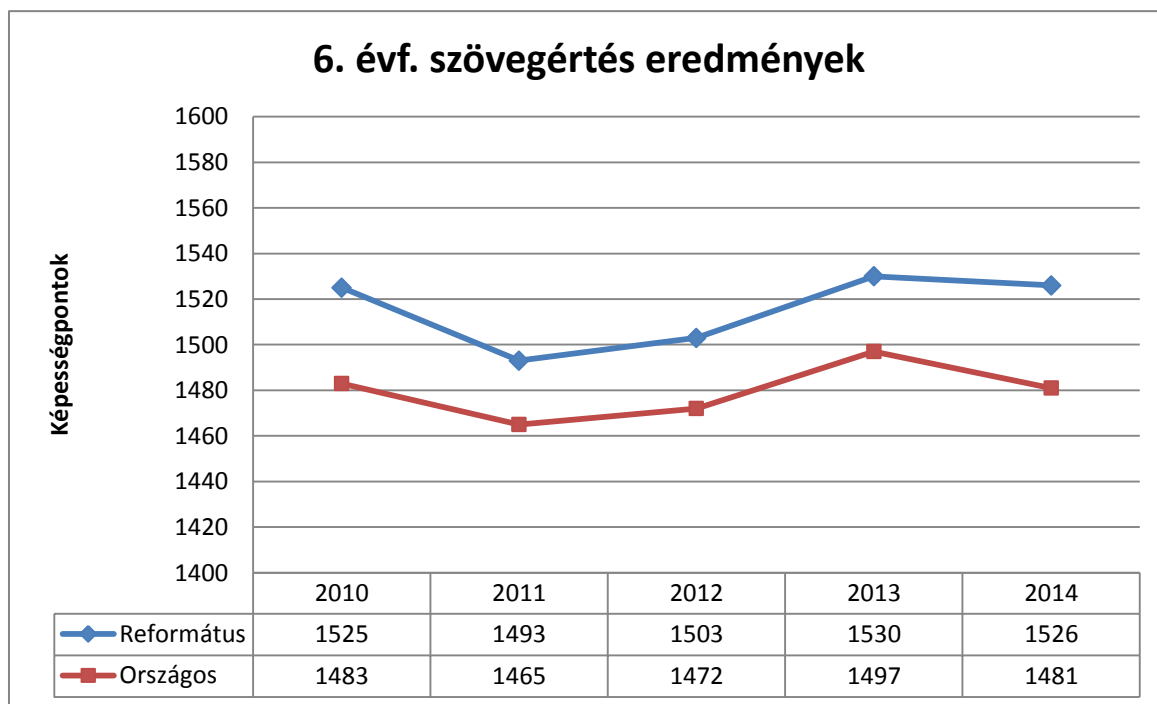
Pl: 1412 (1360;1458) és 1491 (1490;1492) esetében ez a feltétel teljesül.

3. ábra 6. évfolyam matematika eredménye



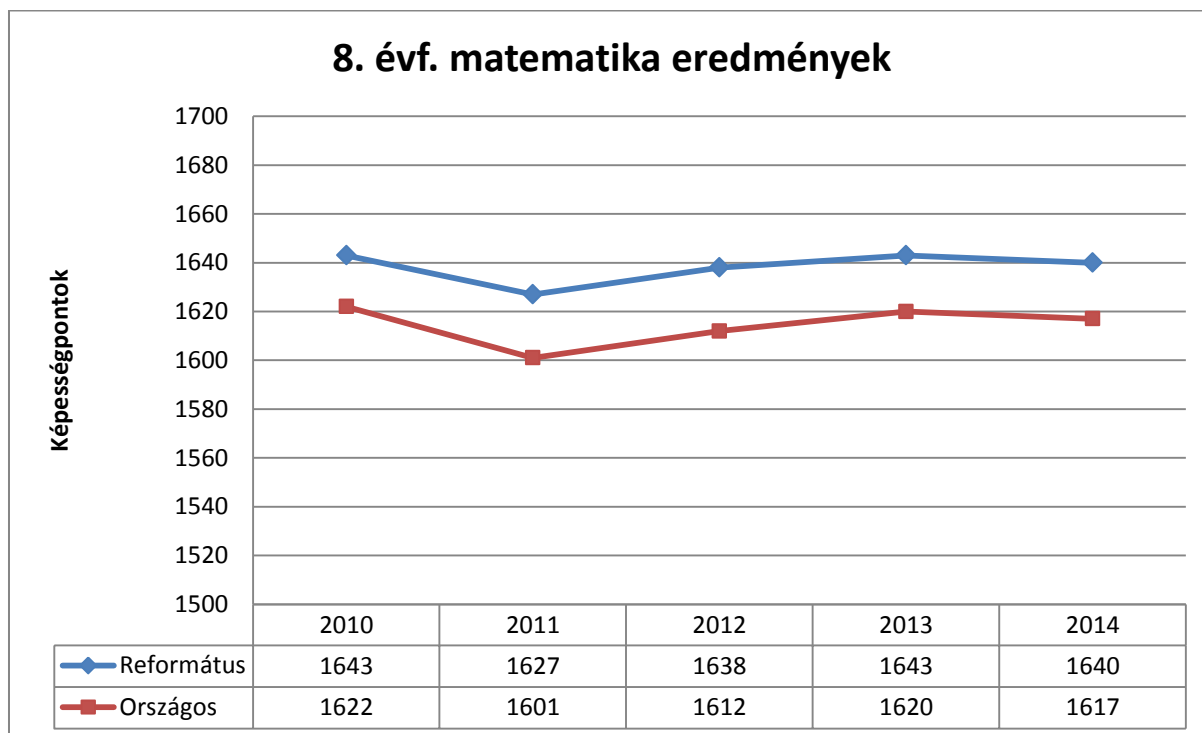
A református iskolák teljesítménye alapján számolt átlag képességpontok 6. évfolyamon matematikából minden évben szignifikánsan jobbak voltak az országos átlagnál.

4. ábra 6. évfolyam szövegértés eredmények



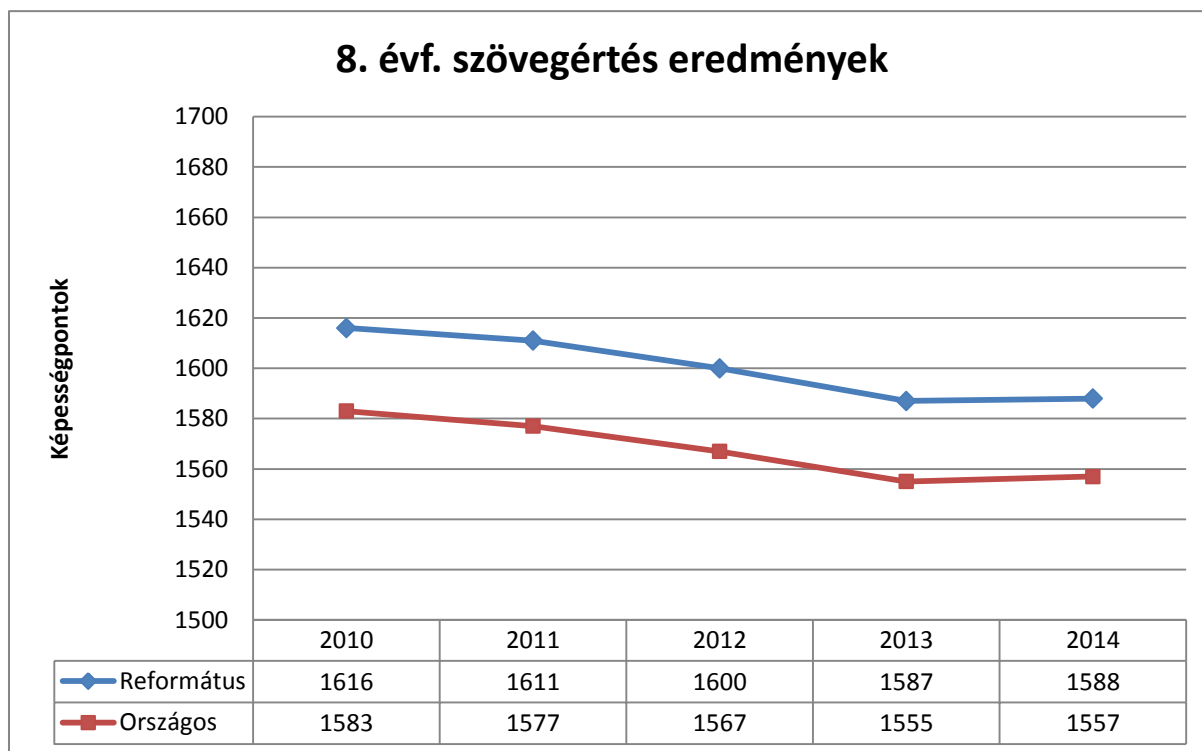
Az egyes református iskolák teljesítménye alapján számolt átlag református képességpontok 6. évfolyamon szövegértésből minden évben szignifikánsan jobb eredményt mutattak, mint az országos átlag.

5. ábra 8. évfolyam matematika eredmények



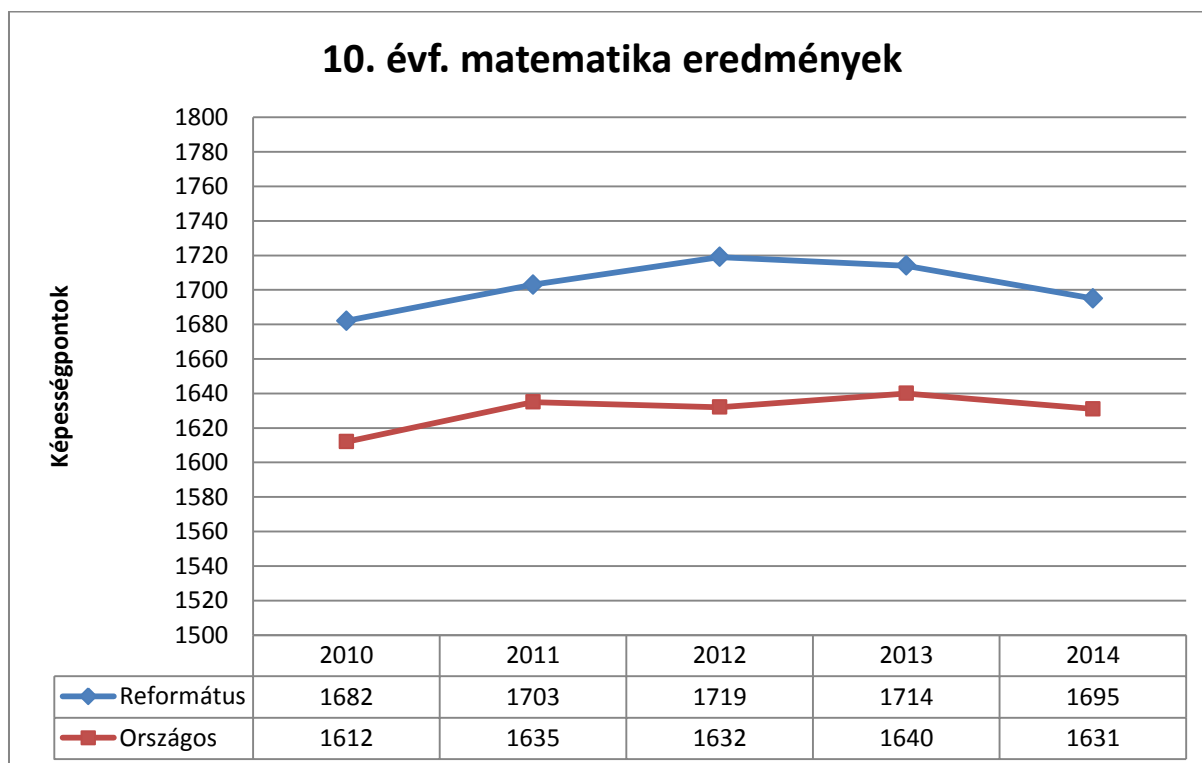
Az egyes református iskolák teljesítménye alapján számolt átlag református képességpontok 8. évfolyamon matematikából minden évben szignifikánsan jobb eredményt mutattak, mint az országos átlag.

6. ábra 8. évfolyam szövegértés eredmények



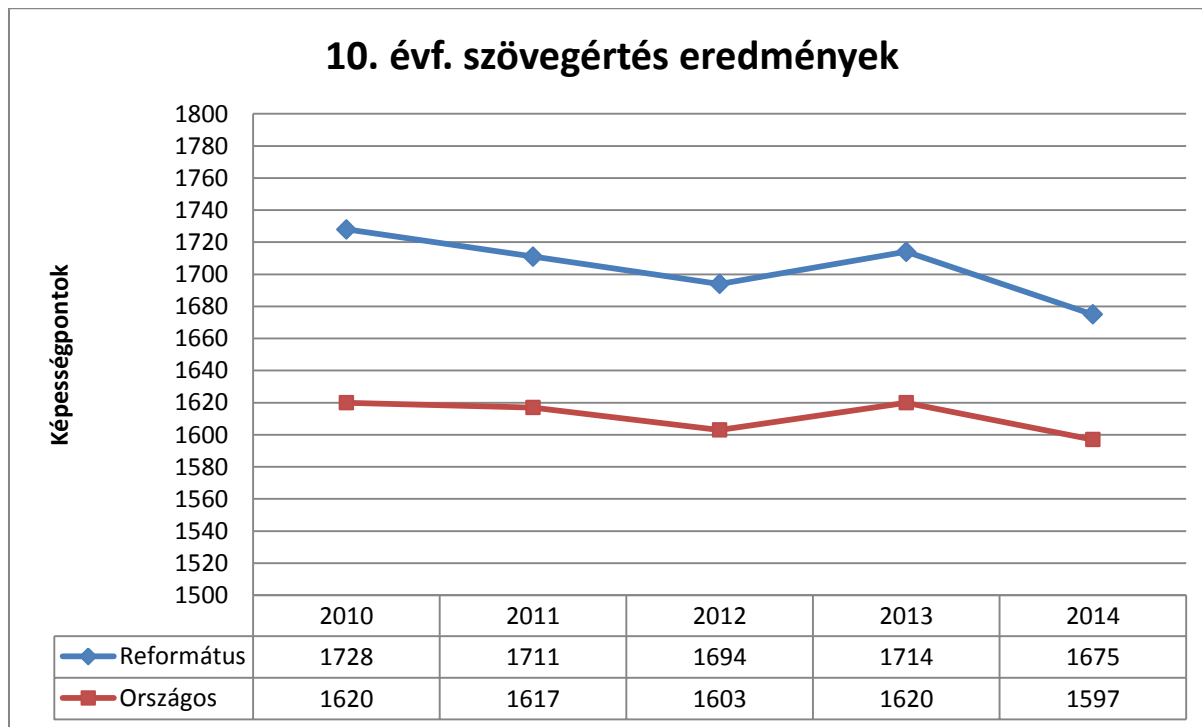
Az egyes református iskolák teljesítménye alapján számolt átlag református képességpontok 8. évfolyamon szövegértésből minden évben szignifikánsan jobb eredményt mutattak, mint az országos átlag.

7. ábra 8. évfolyam matematika eredmények



Az egyes református iskolák teljesítménye alapján számolt átlag református képességpontok minden évben szignifikánsan jobb eredményt mutattak, mint az országos átlag. A többi évfolyamhoz képest ez az eltérés a 10. évfolyamon a legnagyobb.

8. ábra 10. évfolyam szövegértés eredménye

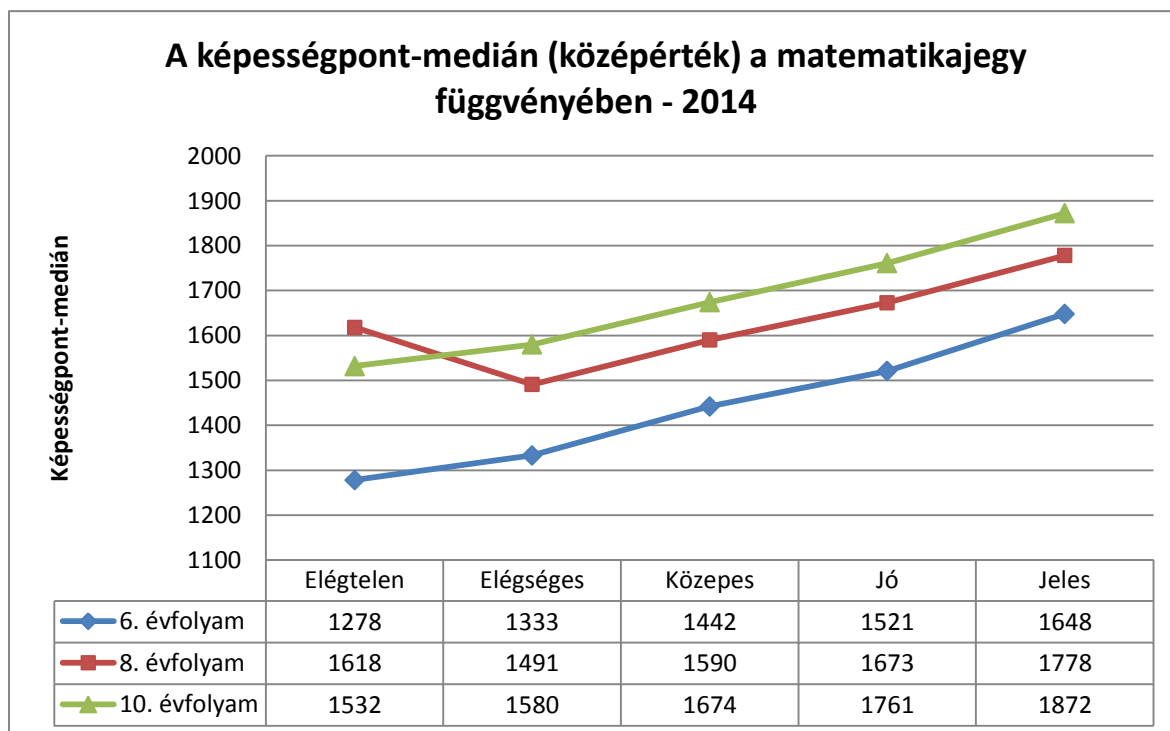


Az egyes református iskolák teljesítménye alapján számolt átlag református képességpontok minden évben szignifikánsan jobb eredményt mutattak, mint az országos átlag. Ez az eltérés a 10. évfolyamon a szövegértés területen volt a legnagyobb.

Matematika jegyek és a matematika képességek összefüggései

A matematika jegyekhez tartozó tanulói képességpont átlagok nagyon tág határok között változtak. Az előző tanév végi matematika jegyek sokszor nem csak iskola, hanem osztályfüggők is, jelezve azt, hogy az egyes tanárok különböző mértékben veszik figyelembe az osztályzatok kialakításánál a tanulói képességeket. Elgondolkodtató az előző év végi egyes osztályzattal rendelkező (osztályozóvizsgára rendelt és azon sikeresen túljutott) tanulók teljesítménye. Ők a következő évi mérésen gyakran meglepően jól teljesítenek, ami arra utal, hogy az előző év végi jegy háttérében nagyfokú tanulás iránti motivációhiány állt.

9. ábra Képességpont mediánok

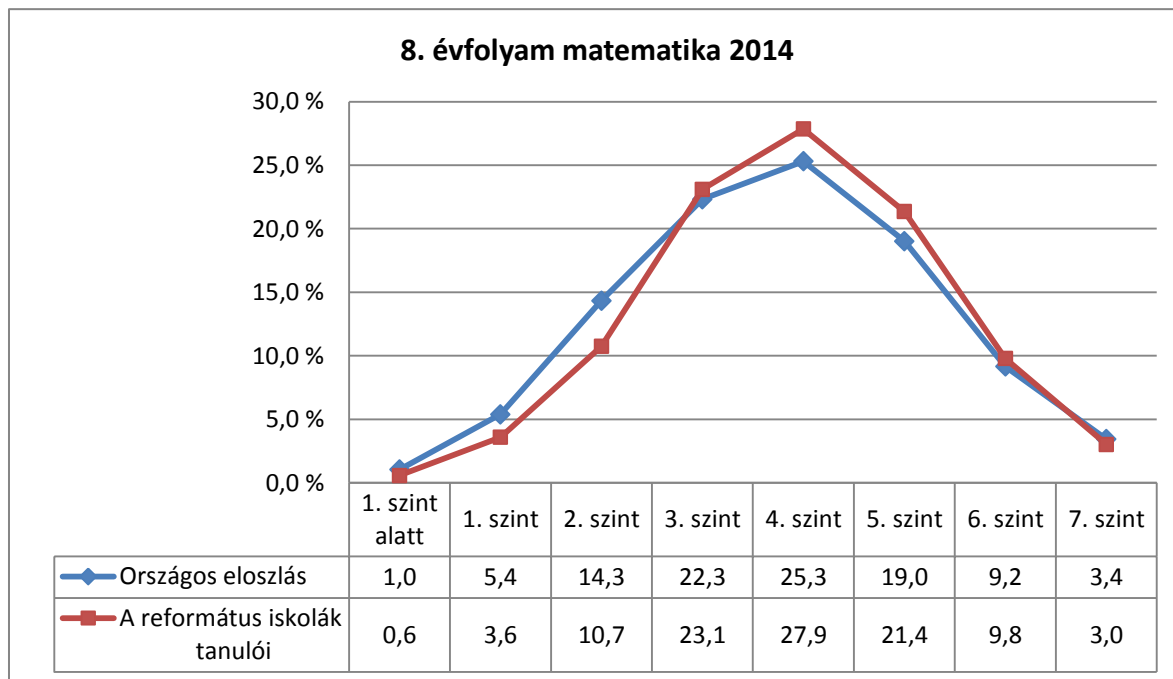


A református tanulók által képességpontok – mediánok (középső értékeke) az előző év végi matematikajegyek függvényében megvizsgálva a 6. és a 10. évfolyam esetében egyenletesen emelkednek. A 8. évfolyamon is jellemző ez a tendencia, kivéve az elégtelen osztályzatot szerzettek képességpontját, mert ott a medián meghaladja a közepes jegyet szerzettekét. Ennek egyik feltételezett oka lehet, hogy felső tagozatban 5. évfolyam végén a tanulók még bírják a tanárok bizalmát a lemaradások bepótlása tekintetében, és így elkerülik a bukást. 7. év végén viszont a közeledő továbbtanulás miatt már nem odázható el tovább a hiányosságok pótlása, melynek drasztikus jelzése a tanév végi osztályozó vizsgára utalás.

Képességpont eloszlások

Képességpont eloszlások szintenként

10. ábra Képességpont eloszlás szintenként



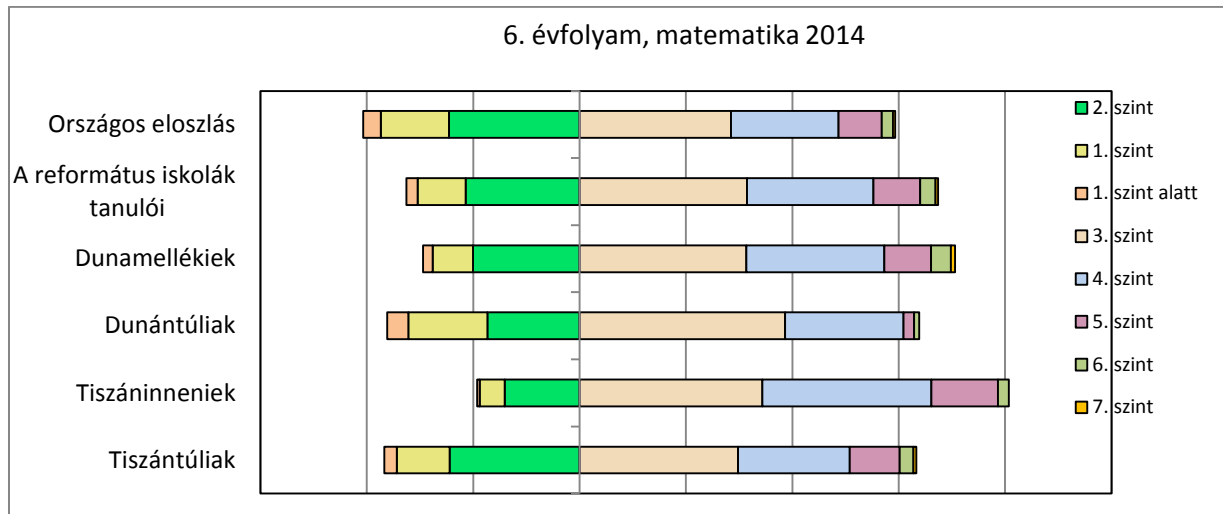
A tanulókat az elért képességpont átlagok alapján szintekbe sorolják. Egy diagramon ábrázolva azt, hogy a tanulók hány százaléka teljesített az egyes szinteken az országos és a református oktatási rendszerben – azt figyelhetjük meg minden évfolyamon és mindkét mérési területen, hogy a gyengébb képességeket jelző 3. szintig a református eredményeket jelző piros vonal a kék alatt marad, vagyis a református iskolákban arányaiban kevesebb a gyengébben teljesítő tanuló, mint országosan. A 3. szinttől a piros vonal a kék fölé kerül, vagyis arányaiban több a magasabb szinteken teljesítő református tanuló, mint az országosan megfigyelhető.

A két vonal közel egy pontról indul, vagyis az 1. szint alatt teljesítő nagyon gyenge tanulók aránya a református iskolákban is hasonló, mint országosan. A grafikon a 7. szinten lényeges eltérés nélkül fejeződik be, vagyis a református oktatási rendszerben arányaiban annyi kiemelkedő képességű tanuló van, mint országos összehasonlításban. (Néhány %-nyi eltérés 10. évfolyamon van a református tanulók javára.)

A képességpont átlagok szerinti elemzés elkészült egyházkerületek szintjén is. Az egyes csoportokba az adott egyházkerület területén lévő iskolák kerültek be.

Képességpont eloszlások egyházkerületenként

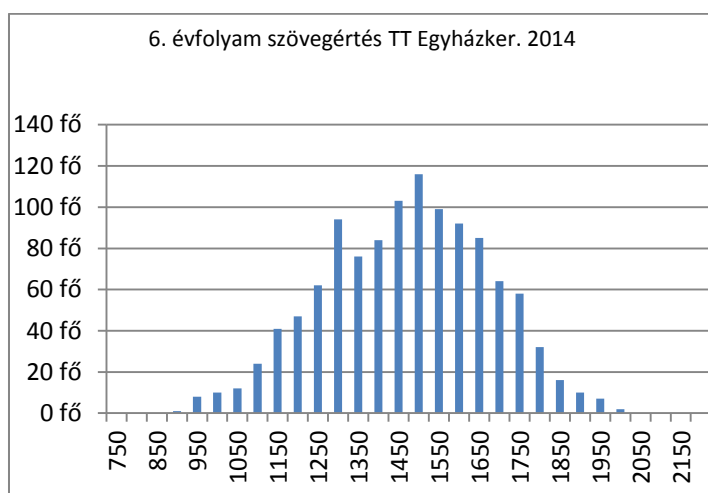
11. ábra Képességeloszlás egyházkerületenként



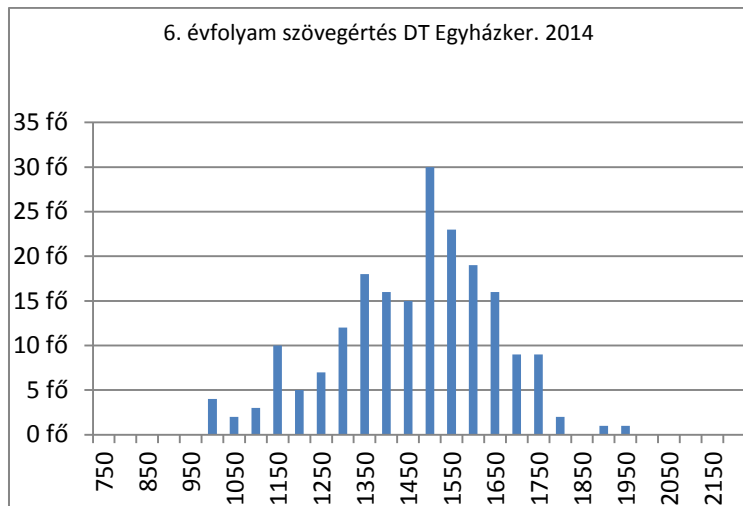
Az elmúlt években változó volt, hogy az egyes mért évfolyamokon, mérési területeken mikor melyik egyházkerület tanulói teljesítettek jobban. Az a kedvezőbb, ha az egyházkerület diagramja az országos és a református átlagtól is minél nagyobb mértékben eltolódik jobbra, illetve ha a 3. szinttől kezdődően, jobbra haladva minél hosszabbak a téglalapok.

A teljes egyházkerületi eredmény megtalálható az intézményeknek kiküldött **Grafikai összefoglaló az OKM eredményeiről.pdf** és a **A 2014-es OKM református eredmények elemzése.pdf** elnevezésű RPI-s dokumentumokban.

Egyházkerületenként vizsgálva az egyes képességpont tartományokba eső tanulók létszámát, megállapítható, hogy a nagy tanulólétszámú egyházkerületekben a tanulók eloszlása megközelíti a normál (haranggörbe alakú) eloszlást.



A tanulók száma: 1143



A tanulók száma: 202

Kisebb tanulólétszámú egyházkerületben a kis létszámból adódóan ez a haranggörbe nem jelenik meg olyan hangsúlyosan.

CSH (családi háttér-index)

A tanulók szülei által kitöltött kérdőívvel a mérésben részt vevők szociokulturális háttérét térképezik fel. Ez alapján állapítják meg az adott évfolyamra vonatkozó CSH (családi-háttér)-indexet.

Ennek kiszámításához többek között figyelembe veszik a szülők iskolai végzettségét, az otthoni könyvek számát, a diák saját könyveinek számát, valamint az otthoni számítógép meglétét. A CSH-indexet országosan -2,5 és +2,5 közötti tartományban határozták meg.

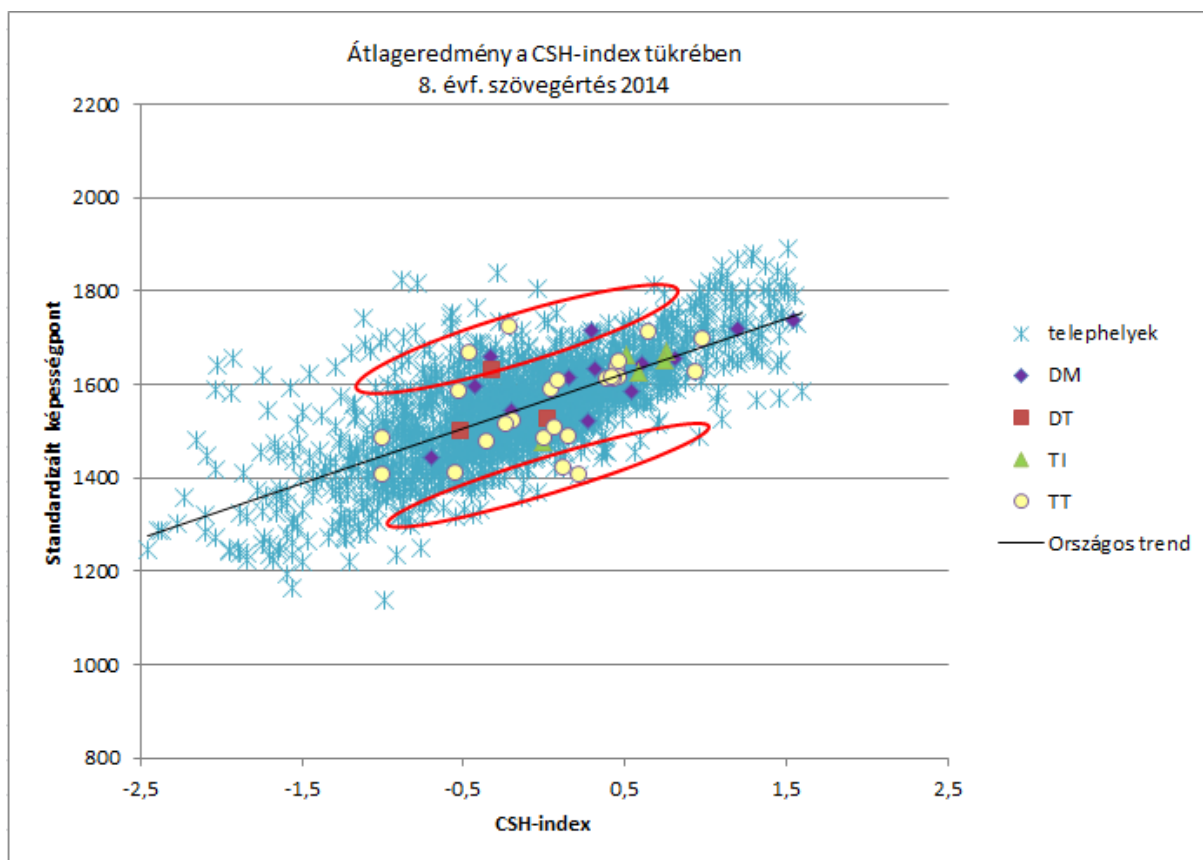
A CSH-index jelentősége

A pedagógiában bizonyított tudományos tény, hogy a tanulók teljesítményére nagy hatással van családjuk szociális, kulturális és gazdasági helyzete. Ezért a különböző tanulói összetételű iskolák pedagógiai teljesítményét az OKM mérésük teljesítményátlagai önmagukban nem tükröznék reálisan. A CSH-index segítségével összehasonlíthatóvá válik az azonos vagy hasonló körülmények között élő diákokat oktató iskolák teljesítménye. Nem számítható az adott évfolyamra CSH-index, ha

- az évfolyamon kevesebb, mint 10 főnek van CSH-indexe (kis létszámú az évfolyam),
- tanulók kevesebb, mint 2/3 hozza vissza a kitöltött kérdőívet,
- a visszahozott kérdőívek nem képezik le a képességpont szerinti tanulói összetételt.

Átlageredmények a CSH-index tükrében

12. ábra Átlageredmények a CSH-index függvényében



Az ábrán minden kék csillag egy magyarországi iskolát jelképez. Az egyházkerületeink iskolái eltérő jelekkel vannak ábrázolva. A fekete vonal az országos trendet mutatja, vagyis hogy nagy átlagban adott CSH-index értékhez milyen képességpont átlag tartozik. A vonal fölött lévő iskolák ettől az „elvárttól” jobban, az alatta lévők gyengébben teljesítettek. Piros bekarikázás jelöli a reformátusok között a legjobban teljesítőket, illetve a vonal alatt a gyengén teljesítő iskolákat.

Az alábbi grafikonok, illetve táblázatok segítséget, viszonyítási támpontot adnak ahhoz, hogy az iskolák a saját CSH-indexük és képességpont-átlaguk ismeretében elhelyezzék magukat az országos, a református fenntartású, illetve az egyes egyházkerületek iskolái között.

CSH-index szélsőértékek

2014-ben a CSH-indexszel rendelkező református iskolák között a legalacsonyabb és a legmagasabb CSH-index értékek a következők voltak:

13. ábra CSH-index szélsőértékek

	Legalacsonyabb CSH-index	Az adott iskola egyházkerülete	Legmagasabb CSH-index	Az adott iskola egyházkerülete
6.évfolyam	-1,480	TT	+0,97	DM
8.évfolyam	-1,115	TT	+1,54	DM
10.évfolyam	-0,766	TT	+1,06	DM

A fenti táblázatból és az évekre visszatekintő adatokból kiderül, hogy nagyon alacsony CSH-indexszel rendelkező iskolák is vannak a református oktatási rendszerben.

Az iskolák zöme az országos trend körüli szinten teljesít. Vannak kiemelkedően fejlesztő hatású iskoláink, de összességében nem mondható el, hogy a református iskolák fejlesztő hatása lényegesen különbözne az országos trendtől.

CSH-index átlagok

	CSH-index átlagok 2014		
	6. évfolyam	8. évfolyam	10. évfolyam
<i>Református átlag</i>	0,294	0,291	0,386
Dunamelléki Ek.	0,449	0,435	0,627
Dunántúli Ek.	0,084	0,021	0,531
Tiszaninnyi Ek.	0,689	0,469	0,649
Tiszántúli Ek.	0,149	0,175	0,123

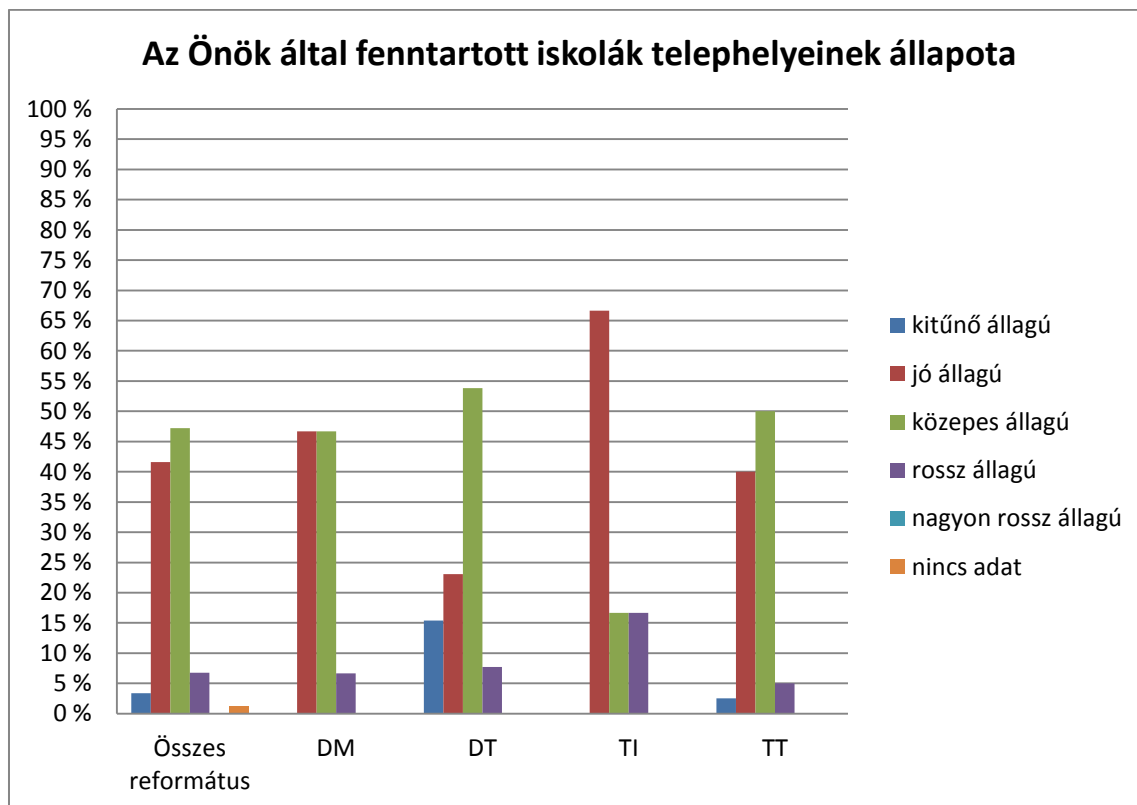
A táblázatban összehasonlítható az egyes egyházkerületek területén lévő iskolák tanulóinak szociokulturális összetételét jelző CSH-index. A tanulók adataiban is megjelenik az adott földrajzi környezetre jellemző szociokulturális összetétel, valamint árnyalja a képet, hogy az adott egyházkerületben milyen az iskolák szerkezeti összetétele, van-e 8, illetve 6 évfolyamos gimnáziumi képzés.

Telephelyek állapota

Végezetül következzen néhány adat az infrastruktúráról.

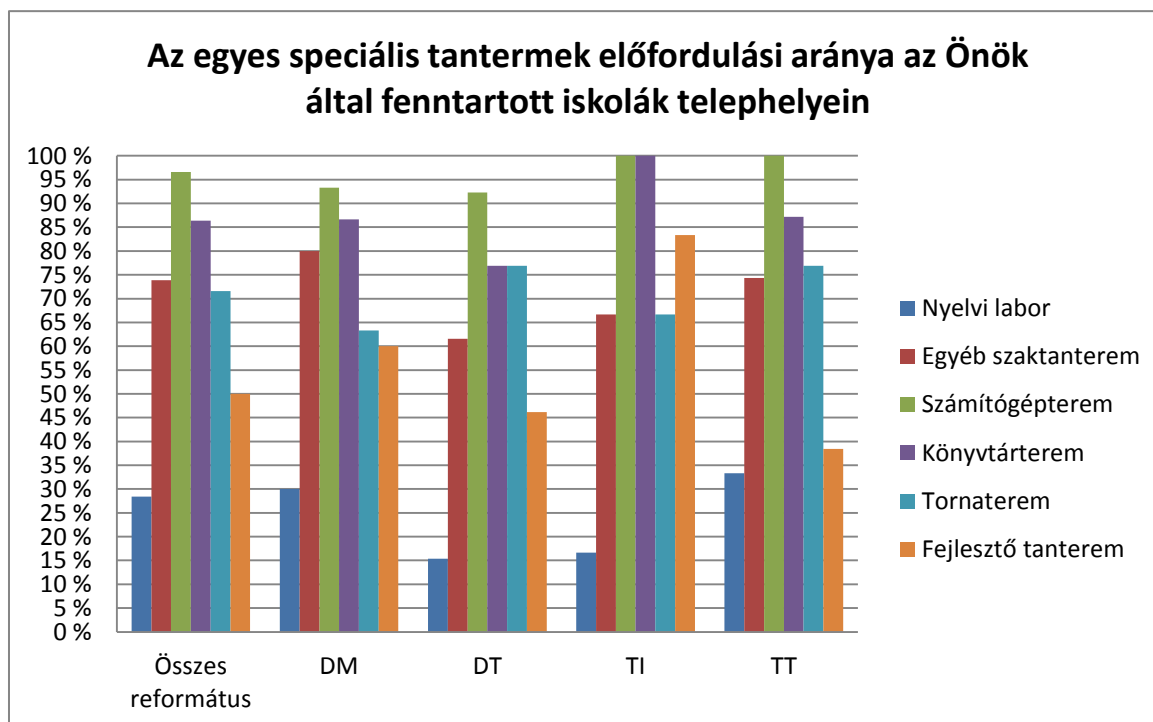
Az összesítés alapjául szolgáló adatokat a kompetenciaméréshez kapcsolódóan az intézményvezetők on-line adatlapon adták meg.

14. ábra Telephelyek állapota 2014



A grafikonról többek között az is leolvasható, hogy kitűnő állagúnak ítélte a Dunántúli egyházkerületben iskolaépületeinek 15%-a. Rossz állapotú 7%-tól 12%-ig minden egyházkerületben előfordul, míg nagyon rossz állapotú sehol nincs.

15. ábra Speciális tanteremek 2014



Az ábráról leolvasható, hogy legnagyobb arányban a számítógép terem az, ami speciális tanteremként előfordul az iskolákban, és nyelvi labor a legkisebb arányban. A tornaterem ellátottság egyik sarkalatos pontja a mindennapos testnevelés megvalósításának, és itt is komoly hiányosságok vannak.

Ábrajegyzék

1. ábra Képességpontok	5
2. ábra Tanulói összetétel.....	7
3. ábra 6. évfolyam matematika eredménye	8
4. ábra 6. évfolyam szövegértés eredmények.....	9
5. ábra 8. évfolyam matematika eredmények	9
6. ábra 8. évfolyam szövegértés eredmények.....	10
7. ábra 8. évfolyam matematika eredmények	10
8. ábra 10. évfolyam szövegértés eredménye	11
9. ábra Képességpont mediánok.....	12
10. ábra Képességpont eloszlás szintenként.....	13
11. ábra Képességeloszlás egyházkerületenként	14
12. ábra Átlageredmények a CSH-index függvényében	16
13. ábra CSH-index szélsőértékek	17
14. ábra Telephelyek állapota 2014	18
15. ábra Speciális tantermek 2014	19